

SOMMAIRE

- 1976 - 2026 : 50 ans de festival en Berry *page 3*
- Soirée d'ouverture à la MJCS de La Châtre *page 4*
- Le Parc du Château d'Ars *page 8*
- Plan du site *page 9*
- Le Salon de Lutherie *page 10*
- Le Village des Associations *page 11*
- La programmation : La Prairie *page 12*
- La programmation : La Clairière *page 15*
- La programmation : La Pommeraie *page 20*
- La programmation : La Cour du Château *page 25*
- Les conférences : La Lisière *page 30*
- Un peu d'histoire *page 35*
- Nos partenaires *page 38*
- Infos pratiques *page 40*
 - Les tarifs *page 40*
 - Demande d'acréditation *page 41*
 - Comment venir ? *page 41*
 - Infos diverses *page 42*
 - Accessibilité *page 44*
 - Contacts *page 44*

1976 - 2026

50 ANS DE FESTIVAL EN BERRY

Une édition toute particulière nous attend : nous célébrerons **les 50 ans du premier rassemblement de Luthiers et Maîtres Sonneurs de Saint-Chartier, né en 1976**. Un demi-siècle de musiques, de rencontres et de traditions... et pour l'occasion, nous vous préparons quelques belles nouveautés.

La formule habituelle sera reconduite mais avec plein de surprises pour fêter cette date importante.

Fidèle à son esprit, l'association Le Son Continu vous propose une programmation à la fois riche, vivante et ouverte, qui reflète toute la diversité des musiques traditionnelles, de nos territoires jusqu'aux scènes internationales.

Du matin à la nuit, le festival se vit à votre rythme : **ateliers de danse pour découvrir ou se perfectionner, conférences pour éveiller la curiosité, scènes ouvertes pour partager talents et envies...**

Et lorsque le soleil se couche, la fête prend une autre dimension : **concerts envoûtants, bals effervescents et nuits de musique à partager ensemble.**

L'équipe du Son Continu

SOIRÉE D'OUVERTURE

MJCS de La Châtre - Vendredi 10 juillet

Les plus attentifs auront peut-être déjà repéré la première des surprises : **le festival se déroulera cette année sur cinq jour et commencera dès le vendredi 10 juillet !**

Pour cette soirée d'ouverture, nous quitterons exceptionnellement le Château d'Ars pour nous retrouver à **la MJCS de La Châtre**. Une manière festive de lancer cette édition anniversaire avec une soirée éclectique proposant pas moins de 4 groupes à partir de 20h.

George Sand sera à l'honneur de cette soirée. Son roman **Les Maîtres Sonneurs** était à l'origine de la création des premières rencontres de Saint-Chartier, et 150 ans après sa mort, son empreinte est toujours présente.



Trio Sordellina

MJCS de La Châtre - Vendredi 10 juillet

George Sand a porté un regard novateur sur les cornemuses, qu'elle évoque dans plusieurs de ses œuvres. Si elle met en scène les instruments populaires du Berry dans *La Mare au Diable*, *La Petite Fadette* ou *Les Maîtres Sonneurs*, elle s'intéresse aussi à une cornemuse plus savante et méconnue : la sourdeline italienne, au cœur de son roman *Les Beaux Messieurs de Bois-Doré*.

Pour écrire ce roman, elle s'appuie sur un important travail de recherche historique. Elle y met en scène un musicien italien fictif, inspiré d'une figure réelle, illustrant une autre tradition musicale que celle des sonneurs berrichons.

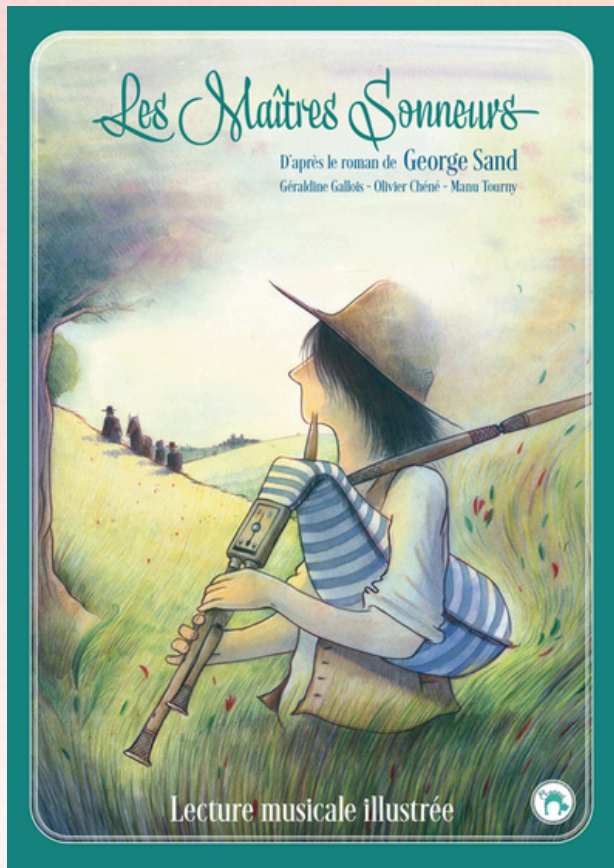
Le Trio Sordellina propose une conférence afin d'explorer ces sources, d'identifier ce personnage et de comprendre comment George Sand mêle histoire et fiction. Elle sera accompagnée d'un concert de sourdeline, autour du répertoire franco-italien du XVIIIe siècle.

Marco Tomassi : Sordellina - **Eric Montbel** : musette / chabrette - **Pascal Gallon** : luth



Les Maîtres Sonneurs

MJCS de La Châtre - Vendredi 10 juillet



Ce spectacle est une lecture d'une adaptation du roman de George Sand, accompagnée d'une création originale musicale aux cornemuses Centre-France ainsi que d'une projection d'illustrations dessinées : d'un côté la lecture de l'histoire par Géraldine Gallois, dans un décor sobre rappelant la Maison de Nohant, de l'autre le musicien Manu Tourny, interprétant les différents *cornemuseux* de l'histoire, et au milieu, un écran sur lequel défilent les illustrations d'Olivier Chéné.

L'adaptation est en grande partie une réduction du roman, en veillant au mieux à conserver la plume de George Sand, si emblématique de la richesse littéraire de l'époque, même lorsqu'elle fait parler des paysans. Le groupe souhaite garder l'essence même de l'histoire, tout en privilégiant son intrigue musicale.

Géraldine Gallois : adaptation, lecture et composition musicale
- **Olivier Chéné** : illustrations - **Manu Tourny** : cornemuses
Centre-France 16, 20 et 23 pouces

Hèdem

MJCS de La Châtre - Vendredi 10 juillet

Entre danse et poésie : Hèdem façonne une musique où la tradition berrichonne rencontre des compositions originales. Un répertoire pensé pour la danse, où chaque mélodie trouve son équilibre entre énergie brute et délicatesse.

Cédric Loosli : Mandoline, violon, bouzouki, chant - **Brulette Wolf** : Violon, Nyckelharpa, chant - **Maëllis Daubercies Abril** : Accordéon diatonique, chant - **Groupe présent dans le cadre d'un partenariat avec Le Grand Barbichon & Le Café Charbon**



Arquebuse

MJCS de La Châtre - Vendredi 10 juillet



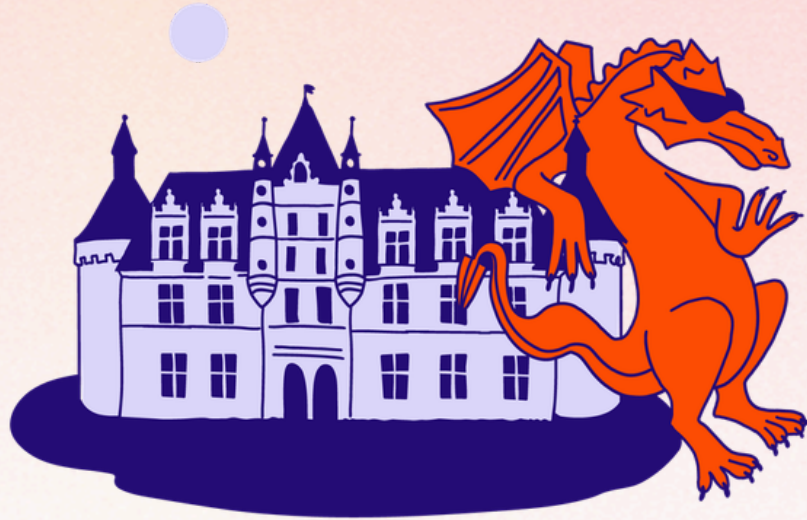
Dans leur musique se mêlent les saveurs des monts d'Auvergne et l'ampleur des plaines du Centre de la France. On y retrouve les mélismes fougueux des violons de l'Artense, l'efficacité des duos vielle-cornemuse chers aux « maîtres sonneurs » décrits par George Sand, le tout porté par une rythmique solide et un groove profond, aux riches harmonies.

David Boirat : Cornemuses, chant - **Pierre-Yves Clémot** : Clavier, chant - **Clémence Cognet** : Violons, chant - **Jean-Marc Duroure** : Basse, contrebasse, chant - **Jérôme Liogier** : Vielle à roue, chant - **Marjorie Stéphaney** : Accordéons diatoniques, chant

LE PARC DU CHÂTEAU D'ARS

Du samedi au mardi

Entrez dans les bois enchanteurs du parc du Château d'Ars ! Laissez-vous séduire par ses sentiers ombragés, où chaque pas vous rapproche un peu plus de la convivialité et de la détente. C'est l'endroit idéal pour flâner, se détendre et profiter de la nature dans toute sa splendeur. Venez explorer ces recoins mystérieux et laissez-vous emporter par la magie des lieux !



PLAN DU SITE



LÉGENDE

- 1 - Accueil public
- 2 - Billetterie
- 3 - *Le Salon de Lutherie*
- 4 - *Le Village des Associations*
- 5 - Scène de *La Clairière*
- 6 - Scène de *La Pommeraie*
- 7 - Scène de *La Cour du Château*
- 8 - Scène de *La Prairie*
- 9 - Château / Consigne instrument
- 10 - Esplanade
- 11 - *La Lisière* - Espace conférences
- 12 - Espace restaurateurs
- 13 - Espace producteurs
- 14 - Stand Le Son Continu / infos
- B** - Buvettes
- ♂♀ - Toilettes
- +** - Poste de secours

LE SALON DE LUTHERIE

*Tous les jours, de 10h à 19h
(à partir de 11h le samedi)*

C'est autour de ce salon de lutherie que s'organise tout ce rassemblement. Avec près de 150 exposants venus des quatre coins de l'Europe et même d'ailleurs, c'est un véritable festin pour les amateurs d'instruments traditionnels. Des fabricants de vielle, de cornemuse, d'instruments à cordes et à vent, d'accordéons et bien d'autres encore se donnent rendez-vous.

C'est là que se retrouvent tous les mélomanes de nos régions, qu'ils soient débutants ou confirmés, pour célébrer leur passion pour la musique traditionnelle. Le salon est un véritable lieu d'échange et de partage, où l'on peut découvrir de nouveaux instruments, essayer ceux qui nous font rêver, et même se joindre à des bœufs improvisés qui font vibrer l'endroit toute la journée.

Et pour ceux qui veulent en savoir plus sur le travail des luthiers, ils auront désormais l'occasion de découvrir leurs créations sur la Prairie, où ils pourront présenter le fruit de toute une vie de travail ou partager leurs dernières innovations techniques ou technologiques. Un rendez-vous incontournable pour tous les amoureux de la musique et de l'artisanat !



LE VILLAGE DES ASSOCIATIONS

*Tous les jours, de 10h à 19h
(à partir de 11h le samedi)*

Pendant que le salon de lutherie bat son plein, le village des associations est aussi en pleine effervescence ! Vous y trouverez toutes sortes de stands, qu'ils soient institutionnels, marchands (pour dénicher des pépites musicales en disques et revues, ou encore des trésors d'occasion sur le marché des instruments), ou dédiés à la formation et à l'information sur les métiers de la lutherie. Profitez-en pour nous rendre visite sur le stand de l'association, surtout si vous souhaitez adhérer au projet du Son Continu.



C'est un peu comme une grande fête où se retrouvent producteurs, artistes et passionnés de musique traditionnelle, venus des quatre coins du monde associatif. Besoin de cours de musique ou de danse ? Les associations locales sont là pour répondre à vos envies !

L'ambiance est toujours au rendez-vous avec des animations sur un parquet dédié, la programmation est annoncée au jour le jour pour ne rien manquer des festivités. Après la fermeture du village vers 19h, pas de souci : la buvette reste ouverte et le parquet est libre d'accès pour ceux qui veulent prolonger la soirée en musique et en danse...

LA PROGRAMMATION

LA PRAIRIE

Samedi, dimanche, lundi à 19h

Mardi à 18h

C'est une nouveauté ! Cette année, le public aura la joie de découvrir une nouvelle scène - plus intimiste - sur la prairie.

Phoque

Samedi 11 - La Prairie

Lauréat 2025 du prix "petite formation" du festival Le Son Continu, Phoque est un duo de violons trouvant ses racines dans les répertoires traditionnels anglais et occitan. A travers un jeu exploratoire, Phoque entretisse timbres et sonorités contrastées dans une musique tour à tour cadencée ou suspendue.

Layla Millet : alto, violon - **Tobias van Baarsel** : alto 5 cordes, pieds - **Groupe présent dans le cadre d'un partenariat avec Le Grand Barbichon & Le Café Charbon**



Le Grand Grand Bœuf

Dimanche 12 - La Prairie

Le festival prendra une autre dimension avec le Grand Grand Bœuf, un moment collectif, libre et ouvert à toutes et tous. Musiciens amateurs comme confirmés y sont conviés pour jouer ensemble, partager des airs et faire vibrer les instruments dans une énergie commune.

Ici, pas de programme figé : les mélodies circulent, les groupes se forment au fil des rencontres, et la musique naît de l'instant. Vielle, cornemuse, violon, accordéon ou flûte... tous les timbres se mêlent dans un joyeux foisonnement sonore.

La Vignerie

Lundi 13 - La Prairie



À travers les mélodies composées par Philippe Prieur, et arrangées pour certaines par Gilles Chabenat, La Vignerie vous emporte dans l'univers de la grande cornemuse bourbonnaise du XVIIIe siècle, au tempérament et au timbre unique : une mise en lumière de la musique berrichonne avec les instruments traditionnels sont la cornemuse, la vielle et le violon.

Ce concert est un hommage en musique et en chansons aux vignerons et au vin.

Philippe Prieur : cornemuse, chant - **Frédéric Paris** : cornemuse, chant, flûte - **Freddy Baudimant** : violon - **Gilles Chabenat** : vielle ténor

D'Arian

Mardi 14 - La Prairie

Machines modulantes entre timbres atmosphériques et séquences tapageuses, claviers mâtinés de simplicité pop, un certain héritage des musiques de tradition orale du Centre France, D'Arian investit le répertoire des chansons traditionnelles du Val de Loire, effleurant une des possibles confluences entre plusieurs esthétiques populaires : chanson, électronique, pop et trad.

Pierre-Yves Clémot : chant, claviers, guitare -
Vincent Dupré : synthé modulaire, machines



LA CLAIRIÈRE

Samedi, dimanche, lundi à 21h

Mardi à 20h

Chaque soir, La Clairière vous réserve une expérience musicale unique avec deux groupes ou artistes reconnus qui se produisent sur notre scène principale. Imaginez-vous, confortablement installés, dans un décor naturel et paisible, entourés de majestueux sapins, vous trouverez votre bonheur ici. C'est un véritable festin pour les sens, où les yeux et les oreilles sont comblés par tant de talent et de beauté.



La Mossà

Samedi 11 - La Clairière

Ce quatuor féminin, est un mouvement perpétuel, un tourbillon polyphonique et percussif, abreuvé à la source de répertoires traditionnels. En créant un set de compositions bien ancrées dans le présent, ces quatre artistes bouleversent l'apparente naïveté de rythmiques et de mélodies venues de traditions séculaires d'Italie et d'ailleurs. A la recherche de sonorité plus rugueuse, elles convoquent avec force les percussions qui deviennent une cinquième voix. Un jubilatoire festin musical, tout à la fois subtil, fiévreux et engagé.



Emmanuelle Ader, Sara Giommetti, Aude Marchand, Lilia Ruocco : chant et percussion - **Charles Mathieu** : son

La Machine

Le printemps viendra

Samedi 11 - La Clairière



Fort de ses presque 20 ans de carrière, La Machine a travaillé une formule concert plus resserrée, un concentré de musique à bourdons et de chants traditionnels ; un spectacle qui, en s'émancipant des exigences du bal (alternance des rythmes et danses, temps de préparation des danseurs...), accueille pleinement mélomanes et néophytes curieux pour une immersion totale dans le répertoire Centre France.

Julien Barbances : chant, cornemuse, violon - **Jean Laurent Cayzac** : contrebasse, chœurs - **Florian Huygebaert** : percussions, chœurs - **Grégory Jolivet** : vielliste, chœurs - **Noëllie Nioulou** : violoncelle, violon, chœurs - **Souad Bensa** : percussions, chœurs - **Amélie Sanson** : technicien son

Deistch

Dimanche 12 - La Clairière

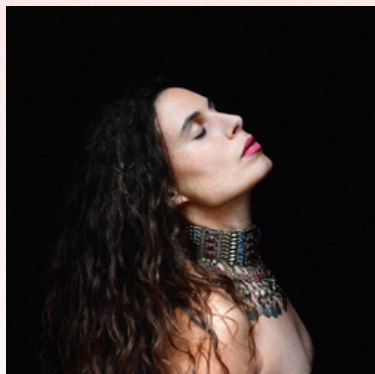
Ces musiciens allemands redonnent vie à des pièces instrumentales issues de manuscrits anciens, composés entre 1750 et 1870. Avec fraîcheur et simplicité, nourris d'un regard résolument ouvert sur les traditions musicales européennes, ils proposent une lecture vivante et contemporaine du répertoire folklorique allemand. Leur interprétation révèle toute la richesse et la vitalité de ces musiques. Leur répertoire s'étend également aux chants traditionnels et à des poèmes mis en musique.

Gudrun Walther : chant, violon, alto, accordéon diatonique - **Barbara Hintermeier** : violon, alto, ensemble vocal - **Steffen Gabriel** : flûte en bois, pipeau de berger, ensemble vocal - **Jürgen Treyz** : guitare, guitare à 12 cordes, harmonies vocales



Dafné Kritharas

Dimanche 12 - La Clairière



Reconnue bien au-delà du milieu trad, Dafné Kritharas est une chanteuse à la voix puissante et envoûtante, puisant dans ses racines franco-grecques et dans les traditions musicales du bassin méditerranéen. Son répertoire mêle influences grecques, turques, arméniennes, judéo-espagnoles et balkaniques, évoquant à la fois l'exil, le voyage et la mémoire. Avec ses musiciens, elle revisite ces héritages en y intégrant des sonorités contemporaines (jazz, rock, électro), pour créer une musique à la fois profonde, mystique et résolument vivante.

Dafné Kritharas : chant - **Camille El Bacha** : piano - **Milàn Tabak** : batterie - **Louis Desseigne** : guitare - **Pierre-Antoine Despatures** : contrebasse

Ablaye Cissoko & Cyrille Brotto

Lundi 13 - La Clairière

Près de trois ans après leur premier opus, l'auteur-compositeur sénégalais Ablaye Cissoko retrouve Cyrille Brotto pour une nouvelle collaboration magistrale entre kora, chant et accordéon. Un concert à l'image d'un fleuve qui unit les terres qu'il traverse, fusionnant harmonieusement les traditions mandingues et occidentales.



Ablaye Cissoko : kora - **Cyrille Brotto** : accordéon diatonique

Les deux virtuoses réinventent le rapport à leur instrument, offrant une conversation éclairée teintée de mélancolie, un dialogue poétique et intense, une magnifique leçon de musique et d'humanisme. Un joyau du début à la fin.

Session A9

Lundi 13 - La Clairière



Au cours des vingt dernières années, Session A9 s'est forgé une solide réputation comme l'un des meilleurs groupes live d'Écosse, apprécié aussi bien par ses pairs que par le grand public. Avec des membres ayant joué un rôle majeur au sein de formations reconnues du genre (Capercaillie, The Peat Bog Faeries, The Boys of the Lough, Fiddler's Bid, Blazin' Fiddles et The Treacherous Orchestra). Il n'est pas étonnant qu'ils soient souvent qualifiés de « supergroupe écossais ».

Charlie Mckerron, Gordon Gunn, Kevin Henderson, Adam Sutherland : violons, voix - **Marc Clement** : guitare, voix - **Brian McAlpine** : piano, voix - **David 'Chimp' Robertson** : percussions, voix

Into the Winds

Mardi 14 - La Clairière



Fondé en 2017, Into the Winds part à la conquête de contrées sonores inexplorées, peuplées d'instruments à vent aux sonorités curieuses et envoûtantes. A l'image du souffle créateur venu du fond des âges, celui de ses jeunes musiciens redonne vie et éclat aux timbres colorés d'un instrumentarium pittoresque, directement issu du Moyen Âge et de la Renaissance européenne...

Adrien Reboisson : chalemie, bombardes, flûtes à bec, douçaines, direction - **Marion le Moal** : flûtes à bec, chalemie, douçaines - **Julián Rincón** : flûtes à bec, bombarde, douçaines - **Rémi Lécorché** : Sacqueboute, trompette à coulisse, busine, flûtes à bec - **Laurent Sauron** : percussions

Cap Kozmik

Mardi 14 - La Clairière

Les pieds sur terre, la tête dans les étoiles.

Le bagad Cap Caval mêle son univers avec celui du groupe Modkozmetik Galactik pour une expérience musicale unique alliant puissance orchestrale et rythmes envoûtants !

Les deux ensembles veulent faire briller un répertoire enraciné tout en s'inscrivant dans une dynamique résolument contemporaine.



LA POMMERAIE

Samedi, dimanche, lundi à 00h

Mardi à 23h

De minuit jusqu'au lever du jour, c'est le moment tant attendu des bals de nuit, où les danseurs se retrouvent pour faire vibrer le parquet de La Pommeraie ! Si vous êtes passionnés de traditionnel authentique, c'est là que vous trouverez votre bonheur. Venez assister au spectacle qui est sur scène et sur le parquet. Bien sûr, si vous le souhaitez, prenez part aux bourrées endiablées, mazurkas envoûtantes, scottishes entraînantes et bien d'autres danses qui vous attendent pour une nuit de folie.

Avec un parquet assez spacieux pour accueillir plus de six cents danseurs, vos pas résonneront au rythme de la musique dans une ambiance électrique et conviviale. Alors, enfiler vos chaussures de danse et préparez-vous à faire tourbillonner la nuit !



Blowzabella

Samedi 11 - La Pommeraie

Fondé en 1978, Blowzabella est un groupe véritablement unique, qui crée un mur sonore inimitable basé sur des bourdons, porté par un sens exceptionnel de la mélodie, une maîtrise rythmique remarquable et une intensité émotionnelle profonde. Ils composent leurs propres morceaux, inspirés par la musique et les chants traditionnels anglais et européens, héritage commun aux racines anciennes. Malgré la tragique disparition de leur violoniste David Shepherd, ils seront bien avec nous.



Andy Cutting : accordéon diatonique - **Jo Freya** : voix, clarinette, saxophone - **Paul James** : voix, cornemuse, saxophone - **Benoit Michaud** : vielle - **Barnaby Stradling** : basse - **Jon Swayne** : cornemuse, saxophone.

Traucanèu

Samedi 11 - La Pommeraie



Les membres de ce trio de bal auvergnat partagent un goût commun pour les bourrées bien cadencées et les couleurs modales et bourdonnantes. Ils mettent leur énergie et leur exigence au service d'un répertoire auvergnat dont ils vont chercher les zones inexplorées. Picotage et doubles cordes, coup de quatre et mélismes veloutés : Traucanèu vous réchauffe l'âme comme un grand feu de joie.

Camille Raibaud : violon - **Tiennet Simonnin** : accordéon, cabrette - **Anne-Lise Foy** : vielle à roue, chant

La Grosse Réveilleuse

Dimanche 12 - La Pommeraie



La Grosse Réveilleuse - version quartet du duo rennais La Réveilleuse - est un shot caféiné de chansons originales servi avec guitare, violoncelle, violon, harmonica, percussions et une bonne dose d'enthousiasme ! Ce bal folk néo-trad et puissant va réveiller le parquet, chatouiller les cordes vocales et transporter les danseur-euse-s.

Camille Lachenal : voix, percussions - **Simon McDonnell** : voix, guitare, pied - **Milena Leclere** : violon, voix - **Remi Kesteman** : violoncelle, voix

Rémi Geffroy Solo

Dimanche 12 - La Pommeraie

Rémi Geffroy est un accordéoniste incontournable de la scène actuelle. Venu du sud-ouest et baignant dans le milieu des musiques trad' depuis l'enfance, il apprend l'accordéon diatonique puis élargit son instrumentarium (basse, piano, guitare...). Ses compositions offrent une relecture moderne du diatonique, dans une musique vivante aux influences multiples.

Très suivi sur les réseaux sociaux, il a su développer une attention importante pour ses vidéos, qu'elles soient pédagogiques ou de création. En solo, en duo ou en septet, il propose des moments de partage intenses, entre concert et bal.

Rémi Geffroy : accordéon diatonique



Duo Artense

Lundi 13 - La Pommeraie



Un duo de choc pour une musique subtile et cadencée née sur le plateau de l'Artense, entre Cantal et Puy-de-Dôme. Basile Brémaud et Hervé Capel réussissent un pari paradoxal : s'appropriier (parfois avec humour, humour musical qui est aux antipodes de la dérision) une musique et des mélodies tout en restant à leur service. C'est que leur approche est, tout simplement, fondée sur leur amour de cette musique.

Hervé Capel : accordéon chromatique - **Basile Brémaud** : violon

Talweg

Lundi 13 - La Pommeraie

"Talweg, c'est un terme allemand qui évoque les points les plus bas d'une vallée de montagne, mais c'est aussi un terme militaire pour parler en jargon d'un fief, de là où on vient..." Avec ses propres créations, le groupe s'est orienté vers la musique du territoire Poitou Vendée. Chaque concert est l'occasion de risquer un pas de danse autour d'un cercle circassien, d'une bourrée et bien d'autres...

Melvin Reunif : banjo, violon, guitare électrique - **Baptiste Joly** : accordéon diatonique, stompbox - **Nathanaël Varin** : vielle à roue, guitare acoustique - **Ward Hamoush** : ingénieur son



Startijenn

Mardi 14 - La Pommeraie

Groupe emblématique de la transe bretonne, Startijenn se dévoile ici sous un jour nouveau, en réussissant le tour de force d'être à la fois grand public et expérimental. Il illustre à sa manière une identité musicale bretonne moderne et incisive : des compositions originales, sensibles et vibrantes, dans un mix de musiques actuelles et ancestrales.

Youenn Roue : bombarde, voix - **Lionel Le Page** : biniou, uilleann-pipes - **Tangi Le Gall-Carré** : accordéon diatonique - **Tangi Oillo** : guitare - **Julien Stévenin** : basse



LA COUR DU CHÂTEAU

Samedi, dimanche, lundi à 00h, mardi à 23h

Jauge limitée dans la cour, mais un retour de son est installé au-delà des douves pour profiter du concert de plus loin

Si vous appréciez les mélanges d'influences musicales, alors direction La Cour du Château, où les groupes néo-trad vous attendent pour une expérience unique. Ici, les musiques actuelles se mêlent habilement aux instruments traditionnels, créant un mélange explosif et résolument contemporain. Imaginez la vielle à roue et la cornemuse se mêler aux beats électro ou aux riffs rock : c'est un véritable voyage musical qui vous attend.

Un grand parquet est installé, prêt à accueillir les danseurs qui feront vibrer les lieux jusqu'aux premières lueurs du jour. Alors préparez-vous à danser au rythme des sonorités les plus innovantes, dans un cadre chargé d'histoire et de magie !



Systemique

Samedi 11 - La Cour du Château



Systemique est un duo de musique électronique alternative intégrant l'accordéon, dont les sonorités transformées et déformées traversent différents courants de l'électro. Récemment passés en résidence à la MJCS de La Châtre, ils viendront présenter le résultat de leur travail.

Fabien Villeneuve : accordéon chromatique - **Hubert Perin** : machines

TekMao

Samedi 11 - La Cour du Château

TekMao est un groupe de techno et musique bretonne composé d'une bombarde, d'une cornemuse écossaise et d'un DJ. Originaires du Nord-Finistère, en Bretagne, ces 3 amis d'enfance se passionnent pour un son énergique et dansant capable de regrouper différentes générations autour d'une ambiance des plus conviviales

Malo Gentil : cornemuse & harmonica - **Malo Breton** : bombarde & guimbarde - **Maelan Le Borgne** : DJ



Mamoutte

Dimanche 12 - La Cour du Château

Mamoutte est un quartet folk de femmes au caractère bien trempé. Elles vous proposeront des compositions originales aux arrangements pachydermiques. Accordéon diatonique, violoncelle, flûte, percussions et chant, le résultat est un curieux bazar communicatif et dansant.

Carmen Leroy : flûte, voix - **Jule Burguière** : accordéon, voix - **Marie Tissier** : violoncelle, voix - **Vanessa Berthomé** : percussions, voix



Shiny Disco Folks

Dimanche 12 - La Cour du Château



Les Shiny Disco Folks, c'est la rencontre entre l'univers folk et la planète disco-funk. Dans ce groupe de trad "maboul disco" : accordéon survolté, guitare wah-wah, batterie groovy et lignes de basse funky fusionnent pour vous faire vivre une expérience galvanisante.

Que vous soyez des adeptes de mazurkas sensuelles ou des pantalon patte d'eph: il y en a pour tout le monde. Les Shiny Disco Folks revisitent et font groover les tubes de bals folks au scintillement des boules à facettes et giga lasers.

Eva Neff : basse - **Lara Etcheverry** : guitare - **Baptiste Gardin** : Batterie - **Antton Curutchet** : accordéon, clavier, kaval, cornemuse, alboka - **Cécile Thibert, Raphaël Basar** : trompette - **Mathilde Mouzon** : trombone - **Léo Levasseur, Julie Lebail** : saxophone

Zoord

Lundi 13 - La Cour du Château



Ancrée dans la tradition hongroise, la musique de Zoord mêle la puissance des percussions, la transe de la guimbarde et l'émotion brute du violon et de la voix. C'est un rythme vivant — à la fois ancien et contemporain — qui invite le corps, le cœur et l'esprit à vibrer à l'unisson. Laissez-vous porter par des pulsations primitives, voyagez au son chamanique de la guimbarde et réveillez-vous à des chants qui résonnent à travers le temps.

Aron Szilagyi : Guimbardes - **Drabant Béla** : Violon, Zhiter - **Krisztian Almasi** : Percussions

Mounes

Lundi 13 - La Cour du Château

Mounes, pluies fines en berrichon, propose une promenade hypnotique entre la voix, la vielle et les machines. Un répertoire de chansons collectées en Berry complètement revisité, une musique qui ruisselle, qui s'emmêle, et qui ne s'arrête jamais.

Clément Boulier : machines, chant - **Lucie Laigle** : chant, vielle à roue - **Corentin Marchetto** : sonorisation - **Groupe présent dans le cadre d'un partenariat avec Le Grand Barbichon & Le Café Charbon**



Eris / Duo Azare

Mardi 14 - La Cour du Château



D'un côté, Eris, porté par une voix aérienne, explore une fusion entre les traditions de Haute-Bretagne et les textures des musiques actuelles. De l'autre, le Duo Azare s'ancre dans le répertoire du Centre France et le bal, mêlant compositions et héritage traditionnel avec une énergie vive et communicative. Ensemble, ils inventent un espace musical commun, les musiques amplifiées dialoguent avec l'élan des danses trad. Une rencontre entre création contemporaine et culture du bal, portée par une même envie de partage et de mouvement.

Clément Bobinet : Accordéon diatonique - **Mannaïg Le Guevel** : Chant - **Youn Lebreton** : Saxophone - **Lucie Laigle** : vielle à roue, chant - **Gabriel Chiapello** : accordéon diatonique, chant - **Groupe présent dans le cadre d'un partenariat avec Le Printemps de Bourges**

Dragon Flowers

Mardi 14 - La Cour du Château

Construit autour du violon chinois, Dragon Flower est un mariage de timbres inédit pour une complicité inspirée de ces cinq musiciens, au service d'une musique qui place la rencontre et l'authenticité au coeur de ses aspirations.

Le groupe allie la douceur et la poésie d'une mazurka « au delà de nuages » et l'énergie d'une scottish dragonnienne et aventureuse. Le groupe propose un bal coloré et plein de contraste, où les danses et la musique s'unissent pour un voyage aux contrées inconnues.

Li'ang Zhao : violon Erhu - **Jonathan Balmefrézol** : saxophones - **Aymerick Tron** : accordéon - **Yves Perrin** : guitares, basse - **Matheo Ciesla** : batterie - **Nicolas Panek** : ingénieur son



LES CONFÉRENCES

LA LISIÈRE

Au calme, tout près du bois et à l'écart des parquets de danse bondés, il est un lieu du Son Continu qui perpétue, vaille que vaille, la tâche de transmission des savoirs entamée à Saint-Chartier il y a cinquante ans. Là se retrouvent ceux qui goûtent à la richesse foisonnante qu'incarnent les musiques traditionnelles : une histoire de transmissions, de redécouvertes quasi archéologiques, de rencontres fortes, de mélodies entêtantes, d'un sens poétique oublié. Cette année encore on y entendra des musiciens-chercheurs et des créateurs enracinés nous entraîner en divers terroirs, de la Bretagne à Grenoble, de Paris à l'Auvergne, et pas loin d'ici, en Berry !

Pour fêter le cinquantenaire, un cadeau : une rencontre avec l'accordéoniste Marc Perrone, autour de sa récente autobiographie retraçant une vie de rencontres et de partage.

Un programme copieux : collecter les vieilles bretons avec Michel Colleu, ou les musiques du Berry avec Roger Péarron raconté par Amaury Babault, découvrir la colonie auvergnate à Paris avec Agnès Unterberger, ou l'aventure grenobloise avec Christophe Sacchetti, revenir aux sources avec Les Maîtres-Sonneurs. Et adresser un respectueux souvenir par sa complice Évelyne Girardon à Jean Blanchard, cofondateur du groupe *La Bamboche* et acteur incontournable du renouveau du mouvement folk dans les années 70, disparu à l'automne dernier.

Pas de luthiers cette année, mais il y en avait trois l'an dernier...

On ne s'ennuiera pas, promis !



Samedi 11, 17h

**Yannick Guilloux &
Maxou Heintzen**
Les Maîtres Sonneurs,
aux sources littéraires
du festival de Saint-
Chartier



Dimanche 12, 15h

Évelyne Girardon
Jean Blanchard, 50 ans
de compagnonnage

Dimanche 12, 17h

**Christophe
Sachettinni**

**MusTraDem : l'école de
Grenoble, de *Dédale* à
*Groove Factory***



Lundi 13, 15h

Agnès Unterberger
**Musiques auvergnates
dans le Paris 1900 :
offre commerciale,
diffusion sonore et
public**



Lundi 13, 17h

Michel Colleu
Sonneurs de vielle en
Bretagne – Promenade
dans une pratique
musicale bretonne
méconnue



Mardi 14, 15h

Amaury Babault
Roger Péarron et le
Berry : collectes
chantées, jouées et
dansées depuis les
années 1940...



Mardi 14, 17h

Rencontre avec Marc Perrone

Depuis la sortie de son premier disque en 1978, Marc Perrone éclaire la pratique de l'accordéon diatonique en France. Inspirateur, enseignant, compositeur, tous ses talents musicaux sont magnifiés par sa profonde humanité et son sens du partage avec son public. Quel meilleur moyen que de clôturer ce cinquantenaire en sa compagnie, en feuilletant son récent ouvrage ?

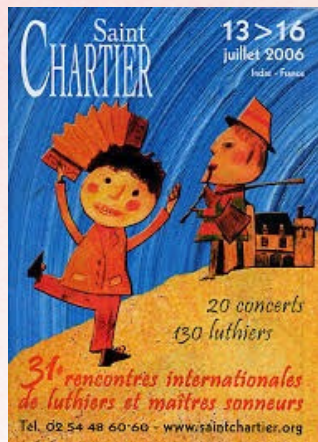
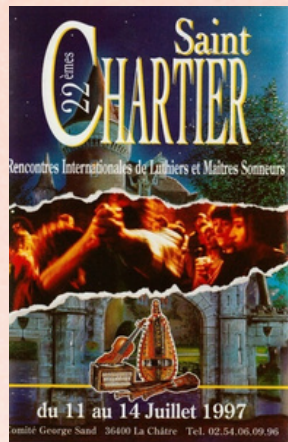


UN PEU D'HISTOIRE

Né en 1976 à l'initiative de Maurice Bourg et Michèle Fromenteau, à l'occasion du centenaire de la mort de George Sand, le festival devient rapidement *Les Rencontres Internationales de Luthiers et Maîtres-Sonneurs*, installées au château de Saint-Chartier, lieu inspirant pour le roman *Les Maîtres Sonneurs*. Il se tient aujourd'hui au Château d'Ars, à proximité de son site d'origine.

A l'annonce de la dissolution de l'association organisatrice en janvier 2014, avec le soutien de Maurice et Michèle, un comité de soutien s'est créé, principalement composé de musiciens et passionnés de musique trad, tous « enfants » du festival. Avec « *Sauvons les rencontres* », rapidement devenu *Le Son Continu*, le festival renaît ! C'est ainsi que chaque année, aux alentours du 14 juillet, sont réunis quelques 20 000 festivaliers, 150 luthiers, 200 bénévoles, tous venus partager leur amour de la musique et des instruments traditionnels.

L'association repose sur une équipe engagée d'une trentaine de bénévoles, organisée en commissions (programmation, lutherie, communication, éco-festival, logistique...). Un bureau, un conseil d'administration, ainsi qu'un attaché de production et un régisseur général salariés assurent la coordination et la continuité du projet.



Quelques groupes passés à Saint Chartier :

Joan Baez, Blowzabella, Valentin Clastrier, La Bottine Souriante, The Chieftains, Alan Stivell, Marc Perrone, Bill Milling (joueur de cornemuse du débarquement en Normandie), Sharon Shannon, Tri Yann, Gabriel Yacoub, Carlos Nunez, Mes Souliers sont rouges, Les Musiciens du Nil, Wang Li...

NOS PARTENAIRES

Le Son Continu s'inscrit dans une dynamique territoriale forte, rendue possible grâce au soutien fidèle de ses partenaires publics. L'association bénéficie ainsi de l'accompagnement du **Ministère de la Culture**, via la **DRAC Centre-Val de Loire**, de la **Région Centre-Val de Loire**, du **Département de l'Indre**, de la **Communauté de communes La Châtre – Sainte-Sévère**, ainsi que de la **Ville de La Châtre**.

Leur engagement aux côtés du festival témoigne d'une volonté partagée de soutenir la création artistique, de préserver et valoriser les musiques traditionnelles, et de favoriser l'accès à la culture pour tous. Ce soutien est essentiel pour permettre au festival de se développer, d'innover et de maintenir une exigence artistique tout en restant accessible à un large public.

Fidèle à son esprit de partage et d'échange, Le Son Continu souhaite renforcer ses collaborations avec d'autres structures culturelles, tant à l'échelle régionale que nationale. Cette volonté s'inscrit dans une démarche de mutualisation des savoir-faire, de valorisation des pratiques artistiques et de développement de projets communs autour des musiques et danses traditionnelles.

Nous sommes en échanges direct avec **Le Printemps de Bourges**, qui a programmé une scène traditionnelle lors de son édition 2025, et qui réitère en 2026. Une partie des groupes programmés ont déjà foulé les scènes du Son Continu. La programmation cette année de la création Eris / Duo Azare est directement issue de ce partenariat.

Dans notre optique de valorisation des concours d'instruments que nous organisons, nous avons mis en place un partenariat avec **Le Grand Barbichon Production** et le **Café-Charbon de Nevers**. Le vainqueur du concours petite formation de l'édition 2025 effectue une résidence au Café-Charbon, est accompagné professionnellement par Le Grand Barbichon, et se produit au Son Continu cette année.

Les Bains-Douches de Lignières vont nous aider à mettre en avant les vainqueurs des concours solos, avec la possibilité d'intégrer la programmation saisonnière de cette SMAC.

Nous échangeons depuis plusieurs années avec la **MJCS de La Châtre** sur du prêt de matériel pendant le festival, ainsi que sur de la mise à disposition de locaux de répétitions pour les groupes pendant le festival. Cette collaboration va plus loin en 2026 avec l'organisation commune d'un bal ce printemps dans leur salle de spectacle : L'Écoutille. La MJCS accueille également cette année la soirée d'ouverture du festival, le vendredi 10 juillet.

Une rencontre professionnelle a eu lieu pendant l'édition 2025 du Son Continu, étaient présents de nombreux acteurs des musiques traditionnelles et même au-delà. Nous souhaitons faire du Son Continu un lieu d'échanges et de rencontres professionnelles important. En travaillant main dans la main avec d'autres acteurs, Le Son Continu entend contribuer à une dynamique culturelle collective, ouverte et vivante, où les initiatives se nourrissent mutuellement au service du public et de la création.

Le Son Continu est adhérent à la **FAMDT** (Fédération des Acteurs et Actrices des Musiques et Danses Traditionnelles) ainsi qu'à la **FRACAMA** (Fédération et Pôle Musiques Actuelles Région Centre Val de Loire).



Direction régionale
des affaires culturelles
Centre-Val de Loire



INFOS PRATIQUES

Les tarifs

La soirée d'ouverture à la MJCS de La Châtre est accessible avec une entrée à 10€, et n'est pas incluse dans le pass Festival.

Pour la somme de 8€, le festivalier aura accès au salon de lutherie et à l'ensemble des animations du parc pour toute la journée (et toute la nuit s'il le souhaite avec les bals de la Pommeraie et de la Cour du Château). Il est possible de prendre la version 4 jours, le **Pass Parc**, pour 32€.

Pour la somme de 23€, il pourra en plus assister aux concerts du soir sur la grande scène de la Clairière (2 groupes de 21h00 à minuit environ). Un **Pass Festival** complet incluant le camping est proposé au tarif de 69€ en prévente (ouverture de la billetterie mi-avril) et à 79€ à partir du 1^{er} juillet.

	PLEIN TARIF	PREVENTE - TARIF RÉDUIT*	
SOIRÉE D'OUVERTURE	10,00€	10,00€	
PASS FESTIVAL	79,00 €	69,00 €	Avec camping
CONCERT + PARC	23,00 €	20,00 €	
PASS PARC	32,00 €	32,00 €	Sans camping
PARC 1 JOUR	8,00 €	8,00 €	
CAMPING	5,00 €	5,00 €	Forfait toutes durées

*Demandeurs d'emploi, personnes atteintes d'un handicap, étudiants, jeunes de 12 à 18 ans

Demande d'accréditation

Si vous faites partie d'un média ou d'une structure professionnelle et que vous souhaitez couvrir notre festival ou découvrir notre événement, vous pourrez faire une demande d'accréditation.

Les formulaires seront accessibles le 10 avril sur notre site internet, lesoncontinu.fr, onglet "Espace Pro".



Comment venir ?

Le festival Le Son Continu se déroule au Château d'Ars, situé sur la commune de Lourouer-Saint-Laurent, près de La Châtre (36400 – France).

Coordonnées GPS : N46.59997° / E2.002889°

-En voiture

L'accès au festival se fait par la D943 à 2km de La Châtre en direction de Châteauroux.

-En train

Gare de Châteauroux puis correspondance de bus.

-En bus

Depuis la gare routière de Châteauroux, direction La Châtre (ligne F).

Détail des horaires à consulter sur le site :

<https://www.remi-centrevaldeloire.fr/indre/fiches-horaires-indre/>

ou par téléphone au 02.54.22.13.22, un arrêt spécial Festival est possible à 10mn à pied du Château d'Ars, l'arrêt est à demander au chauffeur.

Infos diverses

Ouverture du parc : samedi 11 juillet à 11h

Installation sur le camping festivalier à partir du vendredi 10 juillet à 14h00 (réservé aux festivaliers). Chaque campeur devra alors s'acquitter d'un bracelet (5€/personne pour toute la durée du festival) à acheter à la billetterie à partir du vendredi 10 juillet (14h - 19h).



Services

- **Parking gratuit & parking à vélo** à proximité du festival
- **La billetterie** hors préventes sera ouverte à partir du vendredi 10 juillet de 14h à 19h puis tous les jours de 10h à minuit. Les forfaits et billets achetés en préventes peuvent être retirés à l'accueil à partir du vendredi 10 juillet de 14h à 19h, puis tous les jours de 10h à minuit.
- **L'accueil** sera ouvert à partir du vendredi 10 juillet de 14h à 18h puis tous les autres jours de 10h aux environs de minuit.
- **La consigne pour les instruments** sera ouverte tous les jours de 10h00 à 2h00 – Tarif : 8€/personne et par instrument pour l'ensemble du festival.
- **4 buvettes** sont réparties à différents endroits du parc, prix très abordables.

- **Une restauration** dans le parc est assurée par Le Son Continu et par des producteurs locaux, des producteurs bio et des commerçants. De nombreuses options bio, végétariennes et végan sont disponibles.
- Le paiement dans la plupart des stands est **possible en CB**. Distributeurs les plus proches à La Châtre.
- **Camping sur place** : Le festival met à disposition des festivaliers deux terrains permettant de camper (5€ / personne pour la durée du festival), sur lesquels sont installés point d'eau, douches et sanitaires (pas d'électricité, camping-cars autorisés, feux interdits).
- **Hébergements en hôtels, gîtes et chambres d'hôtes** : voir listes et informations auprès de l'Office de Tourisme de La Châtre – 02.54.48.22.64 ou sur www.pays-georgesand.com
- **Camping municipal de Montgivray**, 2 place de Verdun, 36400 Montgivray, 09.67.70.15.58
- **Camping Val Vert en Berry**, La Vicairerie-Route de Briantes, Vavre, 36400 La Châtre, 02.54.30.13.51
- Tous **commerces et marché** le samedi 11 juillet au matin à La Châtre (3 km).



Accessibilité

Le site est entièrement en extérieur, les PMR peuvent circuler en fauteuil, et l'accompagnant bénéficie de la gratuité. Des places réservées sont à votre disposition pour la Clairière. Les parquets de la Pommeraie et de la Cour du Château sont difficilement accessibles, mais des zones à proximité permettent une visibilité nette sur la scène. N'hésitez pas à nous contacter avant votre venue afin que nous puissions répondre à vos attentes.



Contacts

- Infos générales sur l'événement à **lesoncontinu@gmail.com**
- Programmation à **programmation.lesoncontinu@gmail.com**
- Luthiers : inscriptions, information à **luthiers.lesoncontinu@gmail.com**
- Bénévoles : inscriptions, information à **benevoles.lesoncontinu@gmail.com**
- Contact pro : Léo Pétoin / 06.19.42.81.98 à **production.lesoncontinu@gmail.com**
- Contact médias : Jean-Philippe Béraud / Martingale - 06.12.81.26.52
jp@martingale-music.com



Le SON CONTINU

7, avenue George Sand
36400 LA CHATRE

<https://www.lesoncontinuu.fr>

<https://www.facebook.com/lsc.lesoncontinuu>

<https://www.instagram.com/lesoncontinuu>

#lesoncontinuu